

# QuietOn

Ennaltaehkäise kuulovaurio



## KÄYTTÖOHJE

*Onnittelut QuietOn Dental -vastamelukuulokkeiden valinnasta. QuietOn Dental suojaa kuuloasi ja ennaltaehkäisee pysyvän kuulovaurion syntymistä.*

Hammasalan ammattilaiset (hammaslääkärit, suuhygienistit, teknikot, välinehuoltajat jne.) altistuvat jatkuvalla melulle eri äänilähteistä ja -taajuuksista. Useat tutkimukset osoittavat yhteyden kuulovaurioiden ja dentaalimelun välillä. Melutasot sijoittuvat tyypillisesti 66-91dB(A) tasoille, mutta saattavat tilapäisesti ylittää jopa 100dB.

Ongelmana on tottuminen melutasoihin, jolloin niihin ei kiinnitetä riittävästi huomiota. Haitalliset melutasot ovat silti olemassa, aiheuttaen erilaisia terveyshaittoja ajan myötä: stressiä, ärtymystä, keskittymisvaikeuksia, väsymystä ja kuulovaurioita. Myös potilaille QuietOn tarjoaa helpotusta, vaimentaen hoidon aikaisia ääniä ja samalla vähentäen niiden aiheuttamia pelko- ja ahdistustiloja.

QuietOn Dental on sertifioitu kuulonsuojain (EN352), jonka teho perustuu yhdistettyyn aktiiviseen ja passiiviseen äänenvaimennukseen. Oikein käytettynä se ennaltaehkäisee tehokkaasti kuulovaurioiden syntymistä. QuietOn Dental on optimoitu hammasalan ammattilaisten käyttöön. Se vaimentaa erityisesti matalia ja korkeita äänitaajuuksia, silti mahdollistaen hoidonaikaisen kommunikaation. Puheäänien sijoittuvat keskitaajuuksille, joilla vaimennus on miedompä. Tämän ansiosta käyttäjä kuulee asiakkaan tai kollegan puheen myös hoidon aikana.

Laitteen erittäin pitkän akunkestoajan (50 tunnin kertalataus) sekä täysin käyttövalmiin langattoman rakenteen ansiosta QuietOn on hyvin helppokäyttöinen.

QuietOn on tehokas älylaite verrattuna mihin tahansa passiiviseen kuulonsuojausmetodiin. Pienestä koostaan huolimatta, tämä vastamelukuuloke sisältää paljon korkean teknologian elementtejä: mikrofoniin, kaiuttimen, akun ja elektroniikkaa. Ainutlaatuinen seikka on se, että ääniaaltoja analysoiva mikrofoni on sijoitettu kuulokkeen audiokanavaan. Tämän ansiosta laitteen sisäänrakennettu kaiutin pystyy tehokkaasti tuottamaan ulkoisia ääniaaltoja vastaavia vastameluaaltoja, vaimentaen merkittävästi käyttäjän korviin pääseviä melutasoja. Tämä patentoitu rakenne vaimentaa osaltaan myös kallonsisäisiä ääniaaltoja.

**Tutustu ja noudata huolellisesti oheisia QuietOn Dental -käyttöohjeita. Säilytä käyttöohje myöhempää käyttöä varten.**

## LABORATORIOVAIMENNUS

### Vahtomuovisovite (aktiivinen)

EN 352-5:2002 + A1:2005

Taajuus (Hz)	63	125	250	500	1000	2000	4000	8000	SNR	26
Keskivaimennus (dB)	42	42	36	29	25	30	34	43	H	25
Keskihajonta (dB)	5	5	4	5	5	5	6	4	M	22
Odotettu suojaustaso (dB)	37	37	32	24	20	25	27	39	L	24

### Silikonisovite (aktiivinen)

EN 352-5:2002 + A1:2005

Taajuus (Hz)	63	125	250	500	1000	2000	4000	8000	SNR	22
Keskivaimennus (dB)	41	46	36	27	23	25	29	36	H	20
Keskihajonta (dB)	7	7	7	6	5	6	6	6	M	19
Odotettu suojaustaso (dB)	34	39	29	21	17	18	22	29	L	20

### Vahtomuovisovite (passiivinen)

EN 352-2:2002

Taajuus (Hz)	63	125	250	500	1000	2000	4000	8000	SNR	28
Keskivaimennus (dB)	22	24	24	26	28	35	38	44	H	29
Keskihajonta (dB)	4	5	4	5	5	5	6	4	M	24
Odotettu suojaustaso (dB)	18	19	21	21	23	30	32	40	L	22

### Silikonisovite (passiivinen)

EN 352-2:2002

Taajuus (Hz)	63	125	250	500	1000	2000	4000	8000	SNR	23
Keskivaimennus (dB)	23	25	24	22	25	32	28	39	H	23
Keskihajonta (dB)	6	7	7	5	5	6	6	6	M	20
Odotettu suojaustaso (dB)	18	18	17	17	20	25	22	32	L	18

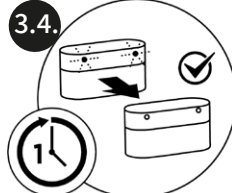
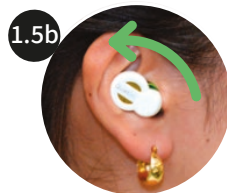
Korkein melutaso, jossa vastameluvaimennus toimii kunnolla on 100 dB(A).

## QUIETON DENTAL: KÄYTTÖ- JA HOITO-OHJEET

QuietOn Dental -vastamelukuulokkeiden optimaalinen käyttö edellyttää käyttö- ja hoito-ohjeiden huolellista noudattamista.

### 1 QUIETON -VASTAMELUKUULOKKEIDEN KÄYTTÖ

- Ota kuuloke pois latausrasiasta. QuietOn on heti käyttövalmis. Se aktivoituu käyttöön poistettaessa latausrasiastaan ja sammuu palautettaessa latausrasiaan.
- Ennen korvaan laittamista voit tarkistaa, että kuuloke toimii ja on ladattu. Peitä kuulokkeen reikä sormellasi. Vaimea piippaus kertoo, että vastameluteknologia toimii ja että kuuloke on ladattu.
- Mikäli haluat käyttää kaulanauhaa, kiinnitä se kuulokkeen kaulaosaan ennen korvaan asettamista.
- Tarkista, että asetat R -merkityn kuulokkeen oikeaan ja L-merkityn kuulokkeen vasempaan korvaasi. Palauta ne myös käytön jälkeen merkityille paikoilleen latausrasiassa.
- Käännä kuulokkeen pyöreä ja isompi osa ylöspäin, paina kuuloke korvaan ja käännä taaksepäin.
- Voit kuulla vaimean piippauksen, mikä lakkaa, kun kuuloke on oikeassa ja ilmatiiviissä asennossa korvassa. Mikli piippaus jatkuu, tarkista, että kuuloke on oikeassa asennossa tai vaihda eri kokoinen sovite. Mikäli piippaus edelleen jatkuu, kuulokkeen audiokanavaan on voinut kertyä epäpuhtauksia ja kuuloke ei toimi optimaalisesti. Katso puhdistusohjeet käyttöohjeesta.
- Käytä molempia kuulokkeita saadaksesi optimaalisen hyödyn vastameluteknologiasta ja kuulonsuojauksesta.
- Valitse itsellesi parhaiten sopiva sovitekoko. Pakkauksessa on kolme erilaista sovitevaihtoehtoa. Kuulokkeeseen valmiiksi asennettu musta Comply Memory foam -sovite on kokoa M. Mikäli se ei ole sopiva, voit vaihtaa silikonisovitteisiin joko S tai M -koossa. Käytä vain QuietOn -yhteensopivia pakkauksen sovitteita. Älä aseta kuuloketta korvaan ilman oikein asennettua sovitea.
- Nauti turvallisesta hoitotyöskentelystä silti kommunikoiden asiakkaan ja kolleegojen kanssa.
- Käytön jälkeen poista kuulokkeet korvista. Mikäli kuulokkeet ovat vain sinun henkilökohtaisessa käytössäsi, ne voi pyyhkiä ja asettaa hoituhuoneen tarjottimelle odottamaan seuraavaa käyttökertaa. Voit halutessasi irrottaa kaulanauhan ja palauttaa kuulokkeet omille paikoilleen latausrasiaansa ja sulje kansi. Tällöin ne eivät kuluta kertalatausaikaa.
- Mikäli asiakas on käyttänyt QuietOn -kuulokkeita, vaihda sovitteet ja puhdista kuulokkeet huolellisesti jokaisen käyttökerran jälkeen. Noudata käyttöohjeen puhdistusohjeita.



## 2 SOVITTEIDEN VALINTA JA VAIHTAMINEN

Pakkauksessa on kolme erilaista sovitevaihtoehtoa. Kuulokkeisiin on valmiiksi asennettu musta Comply Memory foam -sovite, kokoa M. Käytä tätä sovitetta tai vaihda pakkauksen vihreään (koko S) tai siniseen (koko M) silikonisovitteeseen.

Varmista, että valitsemasi sovite on riittävän pieni, jotta se sopii korvakäytävään, mutta myös, että sovite on riittävän suuri, jotta se istuu ilmatiiviisti korvakäytävään.

Sovite vaihdetaan vetämällä ne irti kuulokkeen kaulaosasta ja painamalla uusi sovite tilalle, pyöreällä liikkeellä. Vältä kosketusta kuulokkeen herkkään verkko-osaan.

Käytä vain QuietOn -yhteensopivia pakkauksen sovitteita. Älä aseta kuuloketta korvaan ilman oikein asennettua sovitetta.

Pakkauksen sisältämät sovitekoot:

- Musta Comply Memory foam, Medium: 12.5 mm
- Sininen silikonisovite, Medium: 13.3 mm
- Vihreä silikonisovite, Small: 12.1 mm

Silikonisovitteen voidaan desinfioida ja jopa autoklavoida. Niitä voi käyttää myös kertakäyttösoviteina. Silikonisovitteen soveltuvat eri käyttäjien käyttöön: kollegat tai asiakkaat.

Musta Comply Memory foam -sovite soveltuu parhaiten yhden ja saman käyttäjän käyttöön. Niitä ei voi desinfioida eikä autoklavoida.

Katso lisätietoja sovitteiden puhdistuksesta käyttöohjeesta.

## 3 LATAAMINEN

Avaamattoman pakkauksen QuietOn -vastamelukuulokkeet on valmiiksi ladattu ensimmäistä, noin 50 tunnin käyttökertaa varten. Puhdista kuulokkeet käytön jälkeen alla olevien ohjeiden mukaan ja aseta ne takaisin omille paikoilleen latausrasiaan.

1. Aseta oikea ja vasen kuuloke R- ja L- merkityille paikoilleen latausrasiaan. Kuulokkeet voi ladata joko sovitteiden kanssa tai ilman.
2. Sulje rasian kansi huolellisesti.

3. Liitä pakkauksessa toimitettu mikro-USB -johto latausrasian pistokkeeseen. Liitä toinen pää omaan adapteriisi (5V ja 0.12-3A) ja kytke virtalähteeseen.
4. Rasian etuosaan syttyvät siniset latausvalot, kun lataus on aktivoitu. Molemmille kuulokkeille syttyy oma merkkivalo.
5. Valojen sammuttua kuulokkeet on ladattu täyteen.
6. Kertalataus kestää korkeintaan yhden tunnin, antaen noin 50 tunnin käyttöajan.

On suositeltavaa ajoittain testata kuulokkeen toimivuus latauksen jälkeen. Peitä kuulokkeen reikä sormella, jolloin vaimea piippaus indikoi, että vastameluteknologia toimii ja kuuloke on ladattu.

Vastameluteknologia ei toimi, jos akku on tyhjä. Sisäänrakennettu akku purkautuu vähitellen itsestään käyttämättömänä, kuten mikä tahansa akku. Tarkista lataus säännöllisesti ja lataa kuulokkeet ainakin kerran neljässä (4) kuukaudessa. Kuulokkeisiin integroitua litiumioniakkua ei voi vaihtaa.

## 4 PUHDISTUS- JA HOITO-OHJEET

QuietOn -vastamelukuulokkeita voi käyttää pitkään, kunhan huolehdit korvien puhtaudesta ja noudatat huolellisesti alla olevia puhdistus- ja hoito-ohjeita.

Muista, että QuietOn -vastamelukuulokkeet sisältävät paljon hyvin herkkiä elementtejä: mikrofoni, kaiutin, akku ja elektroniikkaa. Kaikki pienen kuulokkeen sisään integroituna. Kuulokkeen sisään ei saa päästä kosteutta tai nesteitä, jotka vahingoittavat näitä herkkiä komponentteja.

### 4.1. KUULOKKEEN MUOVIOSIEN PUHDISTUS

- Muoviosat voi puhdistaa pyyhkimällä alkoholittomalla puhdistusliinalla.
- Vältä kosketusta kuulokkeen herkkään verkko-osaan.
- Kuulokkeen muoviosat eivät ole vedenkestäviä, mutta niillä on IP54 -luokitus.

### 4.2. SOVITTEIDEN PUHDISTUS

Puhdista sovitteet säännöllisesti, jotta epäpuhtaudet eivät tartu niihin. Likakertymä voi aiheuttaa toimintahäiriöitä. Ensimmäinen indikaatio epäpuhtauksien aiheuttamasta häiriöstä on kuulokkeen jatkuva tai ajoittainen piippaus. Se voi tarkoittaa epäpuhtauksia joko sovitteessa tai herkällä suojaverkolla. Katso ohjeet verkon puhdistuksesta käyttöohjeen kohdasta 4.4.

- Irrota sovite kuulokkeesta vetämällä se kiertäen irti muoviosasta.
- Silikonisovitteen voi puhdistaa alkoholittomalla tai alkoholipitoisella puhdistuspyyhkeillä. Ne voi myös autoklavoida tarvittaessa (4 min. 134C max), suositellaan pussitettuna. Silikonisovitteita voi käyttää myös kertakäyttöisinä.

- Comply Memory foam -sovite on huokoista vaahtomuovimateriaalia, mikä ei kestä liotusta tai alkoholipitoisia puhdistusaineita. Ne voidaan puhdistaa alkoholittomalla puhdistuspyyhkeellä.

#### 4.3. LATAUSRASIAN PUHDISTUS

- QuietOn -latausrasia voidaan puhdistaa alkoholittomalla puhdistuspyyhkeellä. Latausrasialla ei ole IP-luokitusta.
- Noudata erityistä varovaisuutta USB-pistokkeen kohdalla.
- Latausrasian sisäosa tulee pitää puhtaana pölystä ja epäpuhtauksista. Säilytä sitä siis kansi suljettuna. Mikäli haluat puhdistaa latausrasian sisäosia, käytä kuivaa pumpulipuikkoa tai mikrokuituliinaa. Noudata erityistä varovaisuutta kontaktipisteiden kohdalla, niitä ei saa taivuttaa.

#### 4.4. KUULOKKEEN SUOJAVERKON PUHDISTUS

Sovitteen alla sijaitseva kuulokkeen verkko suojaa laitteen herkkää elektroniikkaa. Se on punottua polyesterikangasta. Sen irtoaminen tai rikkoontuminen aiheuttaa toimintahäiriöitä. Vältä kaikkea tarpeetonta kosketusta suojaverkkoon

Mikäli korvia ja kuulokkeita ei puhdisteta säännöllisesti, saattaa verkolle muodostua ajan myötä pieniä vahatuukkeita. Tällöin verkko pitää puhdistaa, jotta kankaan huokokset saadaan auki ja ääniaallot pääsevät kulkemaan normaalisti. Jatkuva piippaus on merkki tällaisesta toimintahäiriöstä.

Verkkoa ei suositella puhdistettavaksi kovin usein, vain tarvittaessa. Tarpeettoman useat puhdistukset voivat aiheuttaa verkon irtoamisen.

Noudata verkon puhdistuksessa huolellisesti näitä ohjeita:

1. Puhdistuksen aikana on tärkeä pitää verkko-osaa koko ajan alaspäin, jotta kosteutta tai vettä ei pääse laitteen sisään ja arkaan elektroniikkaan
2. Käytä ainoastaan puhdasta lämmintä vettä ja pumpulipuikkoja.
3. Kasta pumpulipuikko veteen ja pyyhi puikolla varovasti alaspäin olevaa verkkoa. Älä käytä liian kosteaa puikkoa äläkä paina verkkoa liikaa.
4. Kuivaa verkko kuivalla paperilla, pyyhkeellä tai kankaalla, josta ei irtoa mitään kuituja tai osia verkolle.
5. Toista pyyhintä ja kuivaus käyttäen aina puhdasta puikkoa, kunnes verkon pinta on puhdas.
6. Älä käytä saippuaa, alkoholeja tai muita puhdistusaineita. Älä käytä teräviä esineitä, kuten hammastikkua tai vastaavaa, ne vaurioittavat herkkää verkkoa.

Mikäli vuosien käytön jälkeen verkko rikkoontuu tai irtoaa laitteesta, se voidaan vaihtaa. Lisätietoja paikalliselta QuietOn Dental -jälleenmyyjältä.

## 5 KÄYTTÖ – JA SÄILYTYSOLOSUHTEET, KIERRÄTYS

QuietOn -kuulokkeet tulee säilyttää omassa latausrasiassaan. Suositellut käyttö- ja säilytyslämpötilat ovat seuraavat:

- Käyttö- ja säilytyslämpötilat: -20°C to 50°C (-4°F to 122°F).
- Latauslämpötila: 0°C to 45°C (32°F to 113°F).

QuietOn -kuulokkeet ja akut tulee kierrättää paikallisten, alueellisten ja kansallisten lakien mukaisesti Kierrättääksesi tai hävittääksesi akun noudata aina paikallisia jätteenkeräysohjeita.

## 6 TEKNISET TIEDOT

**Valmistaja:** QuietOn Oy, Hakamaantie 18, 90440 Kempele, Suomi. [www.quietondental.com](http://www.quietondental.com)

**Alkuperämaa:** EE/EU. Suunniteltu Suomessa, valmistettu EU:ssa.

**Tuote/materiaalikoostumus:** Muoviosat: polyamidi ja polykarbonaatti. Silikoni, polyuretaanikumi, ruostumaton teräs.

**Akku:** CoinPower “CP1254 A2” Litiumioniakku 50 mAh, (~300 Wh/l). Integroitu, ei-vaihdettava.

**Patentit:** FI126466 (Finland), 10171904 (USA). Patentti kattaa kaikki vastamelukuulokkeet, jotka hyödyntävät vastameluteknologiaa korvakäytävän sisään sijoittuvassa kuulokkeen osassa.

**Sertifikaatit:**

- CE, FCC + vastaavuus UL/CSA/IEC/EN 60065-1 kanssa
- EN-352-2 ja EN-352-5 kuulonsuojaussertifikaatti, 89/686EEC mukaisesti. PZT GmbH, An der Junkerei 48, D - 26389 Wilhelmshaven, Germany. Notified Body no. 1974.
- IP54 -luokitus kuulokkeen muoviosalle.
- Tämä tuote täyttää kaikki olennaiset EU-direktiivien vaatimukset.
- Täydellinen vaatimustenmukaisuustodistus löytyy osoitteesta: [www.quietondental.com](http://www.quietondental.com)

**EMC vastaavuus:**

- Tämä laite vastaa EMC-standardien EN 55022 ja EN 55024 ja EMC-direktiivin 2014/30 EU vaatimuksia.
- Tämä laite on testattu ja todettu täyttävän luokan B digitaalisille laitteille asetetut rajat FCC:n sääntöjen osan 15 mukaan.
- Nämä rajoitukset on suunniteltu takaamaan, että laite ei aiheuta haitallisia häiriöitä asuinrakennuksissa.
- Tämä laite generoi, käyttää ja voi säteillä radiotaajuusenergiaa, ja jos sitä ei ole asennettu ja käytetty ohjeidenmukaisesti, se voi aiheuttaa häiriötä radioviestintään.

- Häiriöitä voi kuitenkin ilmetä joissakin asennusolosuhteissa. Jos laite aiheuttaa häiriöitä radio- tai televisiovastaanottimissa, jotka loppuvat, kun laite sammutetaan, käyttäjää rohkaistaan kokeilemaan häiriötilan korjaamista seuraavilla keinoilla:
  - Suuntaa antenni uudelleen tai vaihda sen paikkaa.
  - Kasvata laitteen ja vastaanottimen välistä etäisyyttä.
  - Yhdistä laite eri pistorasiaan kuin vastaanotin, jota laitteen toiminta häiritsee.
  - Pyydä apua jälleenmyyjältä tai kokeneelta radio- ja TV-asentajalta

## 7 VAROITUKSET / HUOMIOITAVAA

- Kun QuietOn Dental -vastamelukuulokkeita käytetään näiden käyttöohjeiden mukaisesti, käyttäjän korviin kantautuvia melutasoja (mm. työperäisen teollisuuden tai liikenteen aiheuttamia) voidaan vaimentaa.
- Mikäli kovalle äänelle altistumisen aikana tai sen jälkeen kuulosi vaikuttaa heikentyneen tai kuulet korvien soimista, kuulosi saattaa olla vaarassa. Siirry etäämmälle melulähteestä kuulosi suojaamiseksi.
- Mikäli korvasi vuotaa tai sinulla on korvatulehdus, käänny lääkärin puoleen ennen kuin käytät kuulokkeita. Väärinkäyttö voi aiheuttaa kuulon alenemaa tai kuulon vahingoittumisen.
- Äänenvaimennus voi olla riskialtista paikoissa, joissa on tärkeää kuulla ympäristön äänet ja hälytykset, esim. liikenne tai hälytyssireenit työmailla. Huomaa, että hälytysäänet kuulostavat erilaisilta käyttäessäsi kuulokkeita.
- Paikalliset lait voivat rajoittaa QuietOnin käyttöä liikenteessä. Noudata aina paikallisia lakeja.
- Älä käytä kuulokkeita, mikäli piippausääni on jatkuvaa, huolimatta ohjeiden mukaisesta käytöstä ja hoidosta. Ota yhteyttä paikalliseen QuietOn Dental -jakelijaan lisäohjeiden ja tuotteen analyysin osalta.
- Laite sisältää pieniä osia, jotka voivat aiheuttaa tukehtumisriskin lapsille ja eläimille. Laite ei sovellu alle kolmevuotiaiden käyttöön.
- Kuulokkeiden muoviosalla on IP 54 -luokitus. Latausrasialla ei ole IP -luokitusta.
- Laite sisältää magneetteja, jotka voivat vaikuttaa luottokorttien magneettinauhaan, sydämentahdistimiin ja vastaaviin laitteisiin.
- Laite ei ole vedenkestävä. Älä kastele sitä. Kastuminen voi aiheuttaa oikosulun, joka voi olla tulipaloriski.
- Älä altista laitetta korkeille lämpötiloille ja noudata suositeltuja käyttö- ja säilytyslämpötiloja sekä -ohjeita.
- Älä käytä laitetta, jos se on mekaanisesti rikki. Tämä voi aiheuttaa oikosulun, joka voi olla tulipaloriski.
- Käytä lataukseen ainoastaan hyväksytyä Micro-USB laturia tai tietokonetta: Micro-USB -kaapelia yhdistettynä USB:hen. Laturin tulee vastata seuraavia turvallisuusstandardeja: CE tai UL / CSA / IEC / EN 60065-1.

- Älä jätä laitetta latautumaan pitkiksi ajoiksi.
- Huomioi, että tyhjä akku heikentää laitteen tehoa, sillä vastameluteknologia ei silloin toimi. Vaimennus tapahtuu tällöin vain passiivisesti.
- Vastamelukorvatulppien melunvaimennuskyky voi heikentyä, jos laitteessa esiintyy oskillaatiota (vihellystä tai epästabiliisuutta). Jos korvatulppien uudelleen asettaminen korviin ei poista ongelmaa, ota yhteyttä QuietOniin.

## 8 RAJOITETTU TAKUU

QuietOn Oy takaa, että QuietOn Dental -vastamelukuulokkeet ovat materiaalien ja työn laadun osalta virheettömät.

Takuuaika on 2 vuotta (EU:n alueella) tai 1 vuosi (muut maat) alkaen siitä ostopäivästä, milloin tuote on ostettu QuietOn Dental -jälleenmyyjältä, alla olevilla ehdoilla:

- Tuote on toimitettu käyttäjälle uutena tuotteena, koskemattomassa ja avaamattomassa alkuperäisessä QuietOn Dental -pakkauksessa.
- Tuotetta on käytetty QuietOn Dental -vastamelukuulokkeiden käyttöohjeiden mukaisesti
- Tuotetta on hoidettu ja puhdistettu QuietOn Dental -vastamelukuulokkeiden hoito- ja puhdistusohjeiden mukaisesti
- käytetty QuietOn Dental -vastamelukuulokkeiden käyttöohjeiden mukaisesti
- Tuotetta on käytetty ja säilytetty suositelluissa käyttö- ja säilytyslämpötiloissa.

Takuu ei kata sovitteita. Takuu ei kata eikä korvaa vikoja, jotka aiheutuvat:

- Virheellisestä tai huolimattomasta käytöstä tai huollosta
- Käyttöohjeiden noudattamatta jättämisestä
- Onnettomuudesta
- Liiasta kosteudesta, hyönteisistä, salamasta
- Virtapiikeistä; yhteyksistä vääränlaiseen jännitelähteeseen;
- Luvattomasta alkuperäispakkauksen sisällön muuttamisesta
- Puutteellisen pakkauksen aiheuttamista vahingoista tai kuljetuksen aikaisesta käsittelystä
- Tallennetun datan turmeltumisen aiheuttamasta vahingosta
- QuietOn -yhteensopimattomien tuotteiden käytöstä
- Tuotteista, joita muutettu, jotta se toimii missä tahansa muussa maassa kuin maassa, jota varten se on suunniteltu, valmistettu, hyväksytty ja/tai näiden muutosten johdosta vioittuneita tuotteita;
- Tuotteista, jotka on ostettu muilta kuin valtuutetuilta jälleenmyyjiltä
- Luvattomasta tuotteen huollosta tai korjaamisesta

Takuuaikana QuietOn Oy voi harkintansa mukaan, korjata tai vaihtaa (käyttäen uusia tai kunnostettuja vaihto-osia) vialliset osat kohtuullisessa ajassa ja maksutta.

Kaikki takuu- ja/tai palautusvaatimukset täytyy laatia kirjallisina valtuutetun QuietOn Dental -jälleenmyyjän kautta. QuietOn Oy ei ole vastuussa lähetys-, kuljetus-, vakuutuskustannuksista tai tuontimaksuista ja veroista.

PAKOTTAVAN LAINSÄÄDÄNNÖN SALLIMISSA RAJOISSA TÄMÄ RAJOITETTU TAKUU ON AINOA JA YKSINOMAINEN OIKEUSSUOJAKEINO, JOKA KORVAA KAIKKI MUUT TAKUUT, SEKÄ SUORAT ETTÄ EPÄSUORAT. QUIETONOY:N ENIMMÄISVASTUU EI YLITÄ TUOTTEEN OSTOHINTAA. MISSÄÄN TAPAUKSESSA QUIETON OLE VASTUUSSA MENETYKSISTÄ, VAHINGOITTUMISESTA TAI TALLENNETUN DATAN TURMELTUMISEN, TAI ERITYISISTÄ, SATUNNAISISTA, VÄLILLISISTÄ TAI VÄLILLISISTÄ VAHINGOISTA MUKAAN LUKIEN VARUSTEIDEN UUSIMINEN JA OMAISUUDEN KAIKKI KUSTANNUKSET.

Tämä rajoitettu takuu antaa sinulle tiettyjä laillisia oikeuksia ja sinulla voi myös olla muita oikeuksia, jotka vaihtelevat osavaltioittain tai maittain. Jotkut maat eivät salli rajoituksia epäsuorien takuiden tai poissulkemista tai satunnaisten tai välillisten vahinkojen rajoittamista, joten yllä mainitut rajoitukset eivät välttämättä koske teitä.

Kaikki QuietOn -käyttöehtoja koskevat vaateet ja riidat käsitellään tarvittaessa Helsingin käräjäoikeudessa ja niihin sovelletaan Suomen lakia.

## QUIETON DENTAL PAKKAUSSISÄLTÖ

- Yksi (1) pari QuietOn vastamelukuulokkeita
- Yksi (1) pari QuietOn Comply Memory foam -sovitteita, kuulokkeissa
- Neljä (4) paria sinisiä silikonisovitteita, koko (M)
- Neljä (4) paria vihreitä silikonisovitteita, koko (S)
- Yksi (1) latausrasia
- Yksi (1) mikro-USB johto
- Yksi (1) kaulanauha
- Käyttöohje



# QuietOn

Lisää kieliversioita käyttöohjeesta  
[www.quietondental.com](http://www.quietondental.com) -sivustolla.

QuietOn lisävarusteet: ole hyvä ja ota yhteyttä paikalliseen QuietOn Dental jakelijaan.

[www.quietondental.com](http://www.quietondental.com)

Valmistaja:  
QuietOn Oy  
Hakamaantie 18  
90440 Kempele, Suomi  
[www.quietondental.com](http://www.quietondental.com)

Alkuperämaa:  
EE/EU  
Suunniteltu Suomessa,  
valmistettu EU:ssa

CERTIFIED HEARING PROTECTOR EN-352

